



**AFMG**  
**The Faculty of Medicine for Girls**  
**AL-AZHAR University**  
**كلية الطب "بنات" جامعة الأزهر**  
**كلية معتمدة**

# كلية الطب (بنات) - جامعة الأزهر

# دليل الطالبة

**2022 – 2023**

اعداد أ.د. وكيل الكلية لشئون التعليم والطلاب بالتعاون مع  
وحدة ضمان الجودة



# كلية الطب "بنات" - جامعة الأزهر كلية معتمدة من الهيئة القومية لضمان جودة التعليم والاعتماد





كلية الطب "بنات" - جامعة الأزهر  
كلية معتمدة من الهيئة القومية لضمان جودة التعليم والاعتماد

بِسْمِ اللَّهِ الرَّحْمَنِ الرَّحِيمِ

- العنوان البريدي : جامعة الأزهر- كلية الطب "بنات" بالقاهرة - 11754
- الموقع الإلكتروني للجامعة: [www.azhar.edu.eg](http://www.azhar.edu.eg)
- الموقع الإلكتروني للكلية: [www.fmgazhar.edu.eg](http://www.fmgazhar.edu.eg)
- البريد الإلكتروني (E-mail): [med.g@azhar.edu.eg](mailto:med.g@azhar.edu.eg)
- البريد الإلكتروني لوحدة ضمان الجودة: [fmg\\_qau.2.16@yahoo.com](mailto:fmg_qau.2.16@yahoo.com)
- تليفون: 22638359 (سويتش) مباشر: 22386.17
- فاكس: 223868.17



# كلية الطب "بنات" - جامعة الأزهر كلية معتمدة من الهيئة القومية لضمان جودة التعليم والاعتماد

بِسْمِ اللَّهِ الرَّحْمَنِ الرَّحِيمِ

## كلمة الأستاذ الدكتور/ عميد الكلية



بناتى العزيزات

فى رحاب كلية طب بنات الأزهر وفى رحاب جامعة الأزهر أعرق الجامعات بالعالم وفى رحاب العلم والتطور السريع فى المعلومات العلمية، يسعدنى ويشرفنى أن أستقبلكن فى العام الدراسى الجديد، جيل ننظر إليه بكل الأمل والتطلع راجين من الله العزيز أن يوفقكن فى حياتكن ودراستكن الجديدة وأن يكون الخلق الرفيع العظيم للرسول الكريم محمد ﷺ هو سلوككن فعليكن بالصبر والكلمة الطيبة واحترام الكبير والمحافظة على الخلق الرفيع.

أعلموا يقينا أن جيلنا يتمنى أن تكن خيراً منه ، فإن البناء لا يكتمل إلا بوضع حجر فوق حجر، العالم يتصارع فى العلم وأنتن أملنا فى الرقى والتقدم ، فكن عوناً لنا فى بناء بلدنا الحبيب.

لقد قمنا بمحاولات بفضل الله لتوفير مكان يليق بكن فى الدراسة سواء فى الكلية أو فى المستشفى، وأعاهدكن أن أظل أبذل كل جهد حتى أوفر لكن كل ما تحتاجونه فى أثناء الدراسة، كما أتمنى أن تكن قريبات منى فأنا الأهل والأم والأب، سوف تجدوننى فى كل مكان معكن راجية من الله أن يشملكن برعايته ولطفه.

للكلية رؤية ورسالة وأنتن حاملات الرسالة وأنتن بفضل الله رؤيتنا وتطلعنا.

وفى نهاية كلمتى لايسعنى إلا أن أدعو الله لكن بالتوفيق

"وَقُلْ اَعْمَلُوا فَسَيَرَى اللَّهُ عَمَلَكُمْ وَرَسُولُهُ وَالْمُؤْمِنُونَ" التوبة (1.5)

## عميد الكلية

د.د هناء العيسى



# كلية الطب "بنات"-جامعة الأزهر

## كلية معتمدة من الهيئة القومية لضمان جودة التعليم والاعتماد

بِسْمِ اللَّهِ الرَّحْمَنِ الرَّحِيمِ



### كلمة الأستاذ الدكتور / وكيل الكلية لشؤون التعليم و الطلاب

يسعدني أن أرحب بكم في أروقة كلية الطب- بنات- جامعة الأزهر بالقاهرة وكلى فخر وإعتزاز بكم و بكليتنا العريقة التي أنشئت منذ ما يقرب من نصف قرن ولها رسالة سامية وبلغت الكلية مكانة مرموقة مما سمح لها أن تتبوأ موقعا متميزا بين جميع كليات الطب محليا وإقليميا.

بعد حصول كليتنا على الإعتماد من قبل الهيئة القومية لضمان جودة التعليم فى عام 2014 ثم حصولها على تجديد الإعتماد في عام 2019 من أهم الإنجازات التى تحققت بفضل جهود كل من إنتسب إلى هذه الكلية الغالية وقد بدأت كلية الطب بنات جامعة الأزهر إعتباراً من العام الجامعي 2018-2019 في تطبيق برنامج دراسي متميز لمرحلة البكالوريوس يعتمد ويتسق مع معايير التعليم الطبى الدولية ومع المعايير الصادرة عن الهيئة القومية لضمان الجودة والإعتماد الأكاديمى . يهدف هذا البرنامج الى تحقيق التكامل بين العلوم الطبية الأساسية والإكلينيكية مستغلاً الإمكانيات للإرتقاء بالتعليم الإلكتروني و بإستخدام التدريس التفاعل وتدريب الطلاب على المهارات الإكلينيكية الأساسية قبل ممارستها على المرضى وكذلك يعمل على النهوض بقدرة الطالب على التعلم الذاتى والتعلم مدى الحياة بما يؤدى إلى خريج متميز متحلٍ بالجدارات التى ستجعله قادراً على حل المشكلات الطبية للمرضى كما سنتيح له المنافسة محلياً وإقليمياً وعالمياً.

كما تسعى الكلية وفق خطتها الإستراتيجية إلى التركيز على البحث العلمي ونشر ثقافة البحث العلمي والإبتكار والإبداع ، وتشجيع الكفاءات المتميزة من أعضاء هيئة التدريس والطالبات للمساهمة فى صناعة المعرفة مما يضمن تخريج كوادر مدربة قادرة على الإبتكار وتحقيق الريادة فى مجالات تخصصاتهم وقيادة مجتمعاتهم .

وتتميز كليتنا بأن لديها هيئة تدريسية ذات كفاءة عالية تعمل بروح الفريق وأهم ما يميز هذا الفريق هو روح الإنسجام والمحبة والتعاون ، حيث تعمل بكل جد وتفان من أجل مساعدة الطالبات وتشجيعهن على الحوار والإنتفاع على الثقافات المختلفة للإرتقاء بمستوى تعليمى جامعى ينعكس على أدائهن المهني فى أماكن عملهن.

لذا فليكن هدفنا جميعا رفع إسم الكلية والجامعة وأن نبذل أقصى الجهود لمواصلة النهوض بكليتنا كى تبلغ أرقى المواقع وكى تتحقق بكم الأحلام .

وأخيراً أدعو الله عز وجل لكم بالتوفيق والنجاح في دراستكم وفى حياتكم الحالية والمستقبلية .

وفقنا الله جميعا وسدد خطانا وحفظ الله مصرنا الغالية

أ.د / إيمان بدوى الشال  
وكيل الكلية لشؤون التعليم و الطلاب





# كلية الطب "بنات" - جامعة الأزهر كلية معتمدة من الهيئة القومية لضمان جودة التعليم والاعتماد

بِسْمِ اللَّهِ الرَّحْمَنِ الرَّحِيمِ



## كلمة الأستاذ الدكتور / وكيل الكلية للدراسات العليا و البحوث

بناتى أرحب بكم جميعا

نطمح أن تكون كليتنا فى طليعة كليات جامعة الأزهر العريق تؤدى الرسالة السامية للعلم و التعلم.

يأتى ذلك احرص تطبيقا لرسالة الأزهر الشريف جامعا و جامعة, تلك التى تدعو إلى العل و علومه

الجامعه و تحض على مكارم الأخلاق حتى يكون الطبيب أمينا فى مهنته جاهدا فى تحصيل العلم و

الإطلاع الدائم نافعا لمجتمعه و وطنه

أ.د / سوسن عبد الصبور شلبى

وكيل الكلية للدراسات العليا و البحوث



كلية الطب "بنات"-جامعة الأزهر  
كلية معتمدة من الهيئة القومية لضمان جودة التعليم والاعتماد

## رؤية ورسالة الكلية

### رؤيتنا:

تتطلع كلية الطب (بنات-القاهرة) جامعة الأزهر إلي الريادة والتميز على المستوى المحلى والإقليمى والعالمى فى التعليم الطبى والبحث العلمى وخدمة المجتمع.

### رسالتنا:

تقدم كلية الطب (بنات-القاهرة) جامعة الأزهر برامج تعليمية حديثة للبيكالوريوس والدراسات العليا تلبي احتياجات المجتمع مع الحفاظ على أسس العلوم الشرعية والثقافة الإسلامية، وتساهم فى البحث العلمى المتطور، وتشارك فى تقديم رعاية صحية متميزة وفى أنشطة خدمة المجتمع وتنمية البيئة.

### قيمنا:

الإلتزام بأخلاقيات المهنة مع تنمية روح الإلتماء والعمل الجماعى استناداً على الهوية الإسلامية.



كلية الطب "بنات" - جامعة الأزهر  
كلية معتمدة من الهيئة القومية لضمان جودة التعليم والاعتماد

## الأجازات الرسمية

خلال العام الجامعى 2022-2023

اليوم	العطله
الخميس 2023/1/26	عيد ثورة يناير
الأثنين 2023/4/17	عيد شم النسيم
الجمعه 2023/4/21	عيد الفطر المبارك
الثلاثاء 2023/4/25	عيد تحرير سيناء
الاثنين 2023/5/1	عيد العمال
الثلاثاء 2023/6/27	وقفه يوم عرفه
الاربعاء 2023/6/28	عيد الأضحى المبارك
الخميس 2023/6/29	عيد ثورة 30 يونيو
الاربعاء 2023/9/27	المولد النبوى الشريف
الجمعه 2023/10/6	عيد نصر 6 أكتوبر





# كلية الطب "بنات" - جامعة الأزهر

## كلية معتمدة من الهيئة القومية لضمان جودة التعليم والاعتماد

### نبذة تاريخية عن الكلية

أنشئت كلية الطب "بنات" كواحدة من كليات العلوم التطبيقية بجامعة الأزهر طبقا للقانون رقم 13 لسنة 1961 والخاص بإعادة تنظيم الأزهر ومؤسساته.

وضع حجر الأساس لكلية الطب "بنات" عام 1964 عندما قرر مجلس الجامعة إنشاء شعبة لدراسة الطب والجراحة كإحدى الشعب التابعة لكلية البنات الإسلامية لتعليم العلوم الطبية طبقا للنظام المصري المطبق في الكليات المناظرة حيث تقوم بتدريس العلوم الطبية وإجراء الأبحاث العلمية في مجالات التشخيص والعلاج والوقاية بالإضافة إلى خصوصيتها في تعليم العلوم الإسلامية الوسطية والحفاظ على القيم الإسلامية.

بدأت الدراسة الفعلية عام 1965 بالسنة الإعدادية ثم الأقسام الأكاديمية وتلاها السنوات الإكلينيكية حيث كانت الدراسة الإكلينيكية بمستشفى منشية البكري بموافقة وزارة الصحة وفي عام 1975 إستطاعت الكلية أن يكون لديها مستشفى تعليمي خاص بها ألا وهى مستشفى الزهراء الجامعي.

بدأت الدراسات العليا في جميع أقسام الكلية عام 1971. وفي عام 1979 صدر القرار الجمهوري رقم 116 لسنة 1979 بتحويل الشعبة إلى كلية مستقلة.

#### الأقسام الأكاديمية :

التشريح ، الميكروبيولوجى، الطفيليات، الهستولوجى، الفسيولوجى،

المجتمع الصناعات، وطب الفارماكولوجى، الحيوى الكيمياء

العامه، الباثولوجيا ، و الطب الشرعى السموم

#### الإكلينيكية الأقسام :

الجراحة العامة ، الباطنة العامة ، طب الاطفال ، النساء والتوليد ، الصدرية، الغدد الاصماء والايض ، القلب والاعوية الدموية ، الطب النفسى ، العصبية ، الجلدية والتناسلية ،الباثولوجيا الاكائينيكية ، الجهاز الهضمى والكبد ، امراض الروماتيزم ، الاشعة التشخيصية ،الانف والاذن والحنجرة ، الرمد ، التخدير ، العناية المركزية ، جراحة الاطفال ، جراحة القلب والصدر ، المسالك البولية ، جراحة المخ والاعصاب ، جراحة العظام ، جراحة الاعوية الدموية

نظام الدراسة ينطبق عليهم ماهو معمول بكلية طب بنين إضافة الى البدء بالعمل بالبرنامج التكاملى للكلية من سنة 2018 / 2019

إضافة الى وجود صورة اوضح للكلية



## كلية الطب "بنات"-جامعة الأزهر كلية معتمدة من الهيئة القومية لضمان جودة التعليم والاعتماد

### وفيما يلي جدول يوضح أسماء العمداء

من 1980 إلى 1986	أ.د./ سميحة محمود الباجورى
من 1986 إلى 1994	أ.د./ حسن نشأت عبد الفتاح
من 1994 إلى 1999	أ.د. / سناء محمود حتوت
من 1999 إلى 2000	أ.د./ رجاء حافظ أباطة
من 2000 إلى 2005	أ.د. / سميرة صدقى الملاح
من 2005 إلى 2007	أ.د./ نبيلة أنور الشيخ
من 2007 إلى 2011	أ.د./ نجوى حسن عبد العال
من 2011 إلى 2015	أ.د. / مها فريد عقل
2015	أ.د. /هنا عبد الله حسن
من 2015 الى 2017	أ.د./ سهام بهجت
من 2017 الى 2018	أ.د/ سميح حسن الشاذلى
2018الى 2020	أ.د/ نيرة حسن مفتاح
2020الى 2021	أ.د/ هشام السعدى فرهود
2022	أ.د / هنا العيسى



# كلية الطب "بنات" - جامعة الأزهر

## كلية معتمدة من الهيئة القومية لضمان جودة التعليم والاعتماد

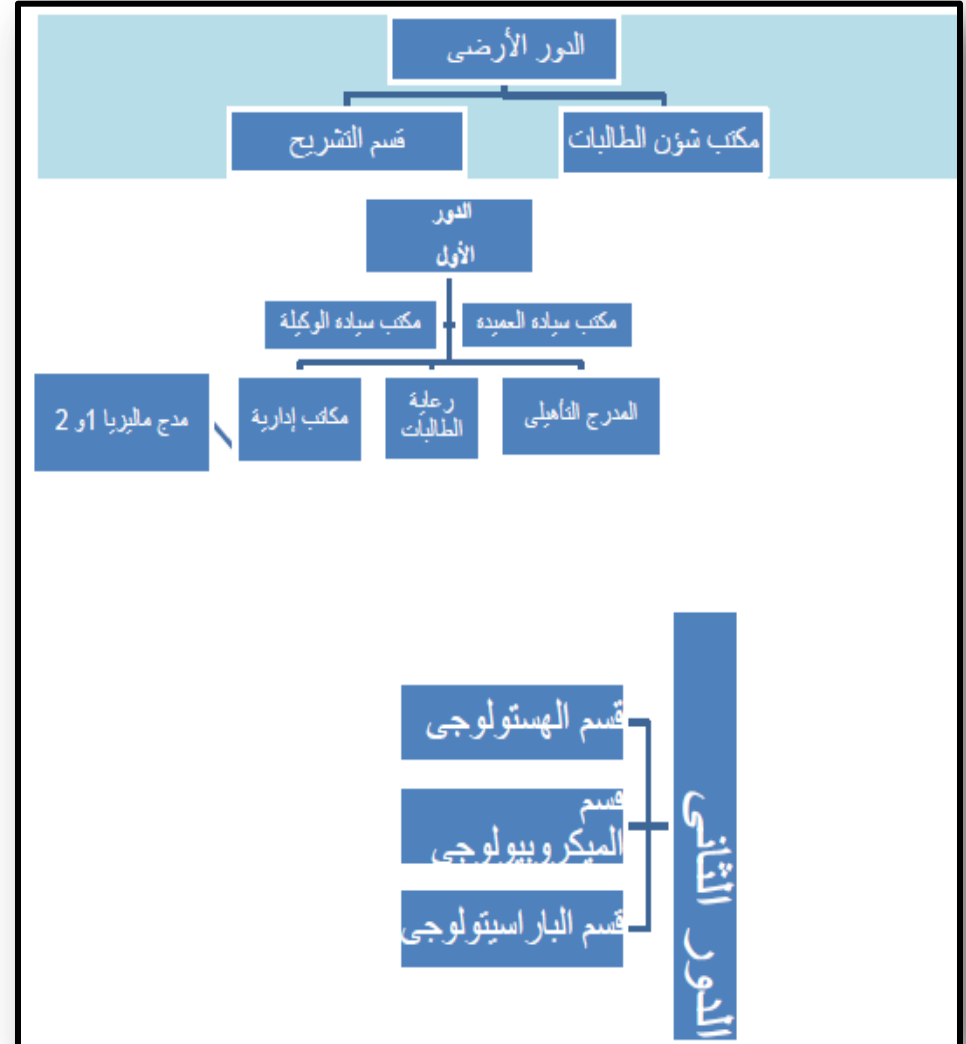
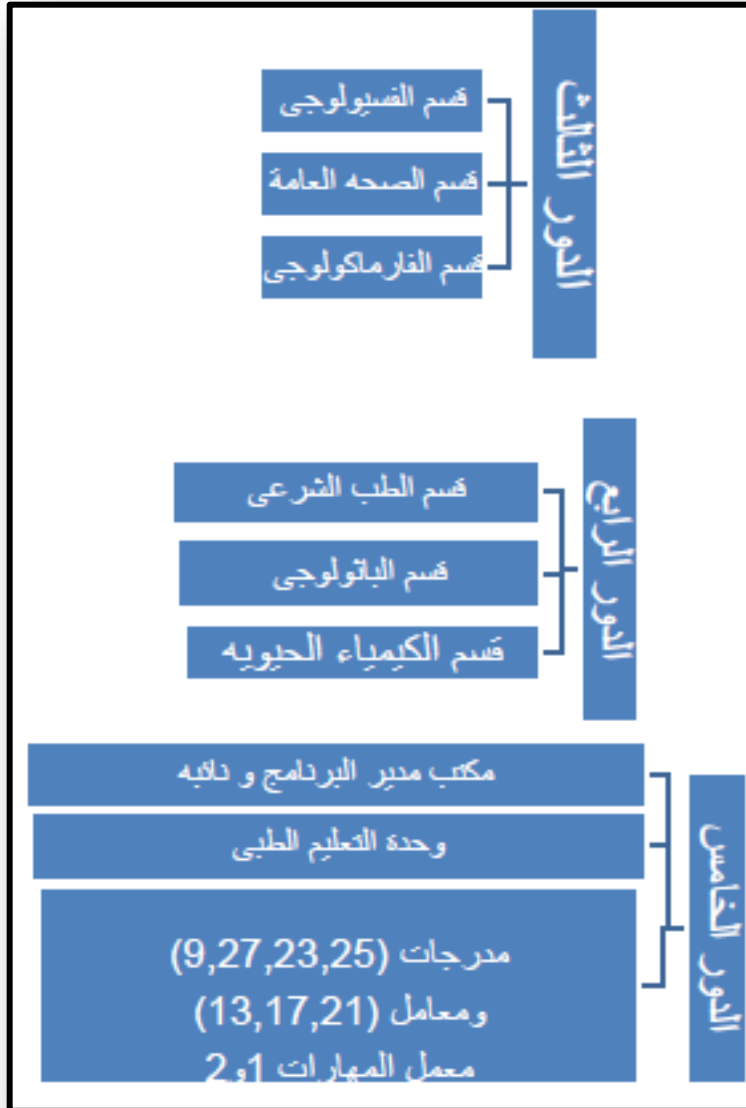
### وفيما يلي جدول يوضح أسماء الوكلاء آخر خمس سنوات

أ.د./صفاء المنيزع	من 2009 إلى 2012
أ.د./هالة رفعت القللى	من 2012 إلى 2014
أ.د./هناء عبد الله حسن	من 2014 إلى 2015
أ.د./سمية الشاذلى	من 2015 إلى 2017
أ.د/ زينب نبيل سعيد	وكيل الكلية لشئون التعليم والطلاب
أ.د/ نيرة حسن مفتاح	وكيل الكلية للدراسات العليا والبحوث
أ.د/ مريم ابوشادى	وكيل الكلية للدراسات العليا والبحوث
أ.د/ وفاء حلمى عباس	وكيل الكلية لشئون التعليم والطلاب
أ.د/ ايمان الشال	وكيل الكاية لشئون التعليم والطلاب
أ.د/ سوسن عبد الصبور	وكيل الكلية للدراسات العليا والبحوث

# كلية الطب "بنات" - جامعة الأزهر

## كلية معتمدة من الهيئة القومية لضمان جودة التعليم والاعتماد

### خريطة الكلية





# كلية الطب "بنات" - جامعة الأزهر

## كلية معتمدة من الهيئة القومية لضمان جودة التعليم والاعتماد

### قواعد نظام القبول بكلية الطب "بنات" - جامعة الأزهر:

تقبل أوراق الطالبات الحاصلات على الشهادة الثانوية الأزهرية أو ما يعادلها عن طريق مكتب تنسيق القبول بجامعة الأزهر ويكون القبول وفقاً للمجموع الكلي لدرجات الشهادة الثانوية الأزهرية في حدود الشروط المقررة للقبول بالكلية وقواعد التوزيع الجغرافي.

### نظم التحويل:

يجوز التحويل بين كليات الطب المتناظرة (الطب - الطب) بشرط الحصول على تقدير امتياز و حصول الطالبة على الحد الأدنى للقبول للكلية المراد إليها عام حصول الطالبة على الثانوية الأزهرية و موافقة السادة عمداء المختصين و اعتماد فضيلة أ.د/ رئيس الجامعة ( المادة الثانية من قرار رئيس الجامعة رقم 425 لسنة 2022).

نقل القيد بين هذه الكليات , فهو من إختصاص السادة عمداء الكليات.

### مدة الدراسة بكلية الطب:

النظام القديم (1+6): ست سنوات لنيل درجة الإجازة العالية (البكالوريوس) في الطب والجراحة تليها سنة تدريبية في إحدى المستشفيات الجامعية.  
نظام الساعات المعتمدة (2+5): خمس سنوات لنيل درجة الإجازة العالية (البكالوريوس) في الطب والجراحة تليها سنتين تدريبيتين في إحدى المستشفيات الجامعية.



# كلية الطب "بنات" - جامعة الأزهر

## كلية معتمدة من الهيئة القومية لضمان جودة التعليم والاعتماد

### ضوابط فترة الامتياز للأطباء والطبيبات بكليات الطب بجامعة الأزهر:

طبيب التدريب الاجباري هو الطبيب المتدرب الذي أكمل دراسته في كلية الطب وحاصل على شهادة التخرج (بكالوريوس الطب والجراحة) منها ولكن ليس لديه بعد ترخيص لممارسة الطب دون إشراف.

#### 1- البرنامج القومي للتدريب الاجباري لخريجي كليات الطب ( نظام 6+1):

**أولاً:** لا بد من قضاء عشرة أشهر على الأقل من فترة التدريب بإحدى المستشفيات الجامعية أو التعليمية أو المعاهد القومية التابعة لوزارة الصحة، ويجوز قضاء بقية فترة التدريب بإحدى مستشفيات وزارة الصحة.

**ثانياً:** يشترط للتقدم لوظيفة طبيب مقيم "نائب" قضاء فترة عشرة أشهر على الأقل بمستشفى الكلية التي تخرج فيها. وبالإضافة لتدريب طبيبات الامتياز بالأقسام العلمية المختلفة بمستشفى الزهراء الجامعي فهناك أيضاً برنامج تدريب تكميلي لهن بدأ في 2009/6/20 بعد اعتماده بمجلس الكلية في أبريل 2009 وذلك لضمان جودة الخريجة طبقاً لمتطلبات الهيئة القومية لضمان جودة التعليم والاعتماد حيث يتناول البرنامج بالإضافة إلى تنمية المهارات الإكلينيكية للطالبات محاضرات عن الإتيكيت و البروتوكول/ مهارات العرض والاتصال / كيفية التعامل مع المرضى والزملاء.....الخ.

ولطبيبات الإمتياز (Log Book) لمتابعة الأداء.

#### 2- البرنامج القومي للتدريب الاجباري لخريجي كليات الطب ( نظام 5+2):

##### مستويات البرنامج:

- ❖ التدريب الطبي MI1 لمدة 12 شهرا (إلزامي ينتهي في المستشفى الجامعي يحتوي على 4 دورات رئيسية للطب العام والجراحة ؛ طب الأطفال وحديثي الولادة والتوليد وأمراض النساء. (3 أشهر لكل جولة)
- ❖ التدريب الطبي MI2 لمدة 12 شهرا (يمكن تدريبيه في المستشفيات الجامعية أو المستشفيات العسكرية أو المستشفيات التعليمية. تشمل هذه الفترة الطوارئ والتخدير و العناية المركزة والطب النفسي وطب الأسرة (2 أشهر لكل جولة إلزامية) والتناوب الاختياري لمدة 4 أشهر.

##### نوع البرنامج:

على أساس الكفاءة باستخدام الأنشطة المهنية الموثوقة (EPAs)





# كلية الطب "بنات"-جامعة الأزهر

## كلية معتمدة من الهيئة القومية لضمان جودة التعليم والاعتماد

### الهدف من البرنامج:

هو دعم الانتقال من طالب الطب إلى الطبيب ، لإعداد الطبيب المؤهل حديثا على النحو التالي:

1. طبيب مسؤول وقادر ورحيم.
  2. عضو قيم في القوى العاملة في مجال الرعاية الصحية.
  3. محترف مسؤول عن ممارسته الخاصة وتطوير محفظته.
- \* مقتبس من منهج برنامج GMC / UK ( التأسيسي 2021 ) مخرجات المستوى الأعلى
- \* سيكون لدى الطبيب الذي يكمل البرنامج الكفاءات اللازمة لدخول أي مسار تدريب مختار ويمكنه تقديم الرعاية الطبية مع الإشراف غير المباشر في المجالات التي تغطي الممارسة العامة.

### مواصفات خريجة كلية الطب بنات جامعة الأزهر:

1. أن يكون لديها القدرة على تطبيق المعلومات الصحية في المواقف الحياتية المختلفة.
2. أن يكون لديها مهارة وكفاءة تشخيص وعلاج الأمراض بطريقة آمنة مستندة علىالطب القائم علنالدليل مما يؤهلها للتنافس في المجال المهني وسوق العمل.
3. أن يكون لديها المعارف الأساسية والمهارات الخاصة بالطب الوقائي وطب الطوارئ.
4. أن يكون لديها من القدرة والكفاءة ما يمكنها من نشر الوعي الصحي في المجتمع.
5. أن يكون لها مهارات التعامل مع كافة المواقف الصعبة التي تخص المرضى وذويهم.
6. أن تكون مصلحة المريض واحتياجاته الصحية في مقدمة اهتماماتها.
7. أن تحترم حقوق المرضى وتحافظ علىأسرارهم وتقدم الخدمة الطبية اللازمة دون تمييز.
8. أن تراعي البعد الاقتصادي والاجتماعي عند معالجة المرضى مع الاحتفاظ بكفاءة العلاج.
9. أن تكون ملمة بعلوم واستخدام الحاسب الآلي وقادرة على الحصول على المعلومات من خلال الوسائط المتعددة والاستفادة منها.
10. أن تكون لديها المهارات اللغوية بما يمكنها من دراسة العلوم الطبية.
11. أن تكون لديها الرغبة في التطوير والتعلم المستمر والقدرة على التعلم الذاتي.
12. أن تمتلك المهارات التي تؤهلها لكيفية إجراء البحث العلمي مما ينعكس بصورة إيجابية على المجتمع المحيط.
13. أن يكون لديها مهارات حياتية وقيادية تمكنها من أداء أعمالها وحل المشاكل المتعلقة بالعمل.
14. أن يكون لديها مهارات إدارة الوقت والاتصال.
15. أن تتسم شخصيتها بالمرونة والاستعداد للتغيير للأفضل وتقبل الرأي الآخر واحترام آراء الغير عند الاختلاف.



## كلية الطب "بنات"-جامعة الأزهر كلية معتمدة من الهيئة القومية لضمان جودة التعليم والاعتماد

16. أن تكون قادرة على العمل في جماعة والتواصل مع الآخرين.
17. أن تراعي السلوكيات الإسلامية القويمة عند أداء الأعمال والتعامل مع المرضى وذويهم والزملاء والعاملين في المجال الطبي.
18. أن يكون لديها المظهر اللائق الذي يتسم بالإحتشام والاحترام.
19. إحترام حقوق المريض



# كلية الطب "بنات" - جامعة الأزهر

## كلية معتمدة من الهيئة القومية لضمان جودة التعليم والاعتماد

### نظام الدراسة بالكلية

يوجد نظامين للدراسة:-

- 1- النظام القديم (1+6)
- 2- نظام الساعات المعتمدة (2+5)

### أولا النظام القديم (1+6):-

توزع المقررات على الفرق الدراسيه كالتأتى

#### ❖ الفرقة الخامسة

وتبدأ الدراسة فى هذه الفرقة فى شهر أكتوبر من كل عام

يبين الجدول الآتى توزيع المقررات الدراسية فى الفرقة الخامسة وعدد الساعات المقررة لكل مادة

عدد الساعات		المادة
التدريب العملى والإكلينيكي فى السنة (11 شهر)	النظري فى الأسبوع	
8 شهور للباطنة وفروعها	9	الأمراض الباطنة و فروعها
3 شهور لطب الأطفال	2	طب الأطفال

تشمل الأمراض الباطنة تدريب عملى لمدة 15 يوماً لكل من التخصصات الآتية:

- ❑ الأمراض الصدرية - أمراض القلب والأوعية الدموية - الأمراض العصبية- الأمراض المتوطنة -الغدد الصماء والأبيض - الأمراض الجلدية والتناسلية- التحاليل الطبية- الطب الطبيعي والروماتيزم والتأهيل الطبى- الأمراض النفسية
- ❑ يشمل إمتحان الأمراض الباطنة كل هذه المقررات
- ❑ كما يخصص عدد كلى من الساعات النظرية للتخصصات طبقا للنظام الآتى:

أمراض القلب والأوعية الدموية (15 ساعة)	الأمراض الصدرية (15 ساعة)
الغدد الصماء والأبيض (15 ساعة)	الأمراض المتوطنة (15 ساعة)
التحاليل الطبية (15 ساعة)	الأمراض النفسية والعصبية (15 ساعة)
الطب الطبيعي والروماتيزم والتأهيل الطبى (6 ساعات)	الأمراض الجلدية والتناسلية (30 ساعة)



# كلية الطب "بنات" - جامعة الأزهر

## كلية معتمدة من الهيئة القومية لضمان جودة التعليم والاعتماد

يؤدي الطالب في الفرقة الخامسة الامتحان وفقا للنظام الآتي:

الدرجة المخصصة شاملة جميع اختبارات المادة	نوع الإختبار	المادة
900 شاملة التحريرى والإكلينيكى والشفهى وأعمال السنة	إختباران تحريريان مدة كل منهما ثلاث ساعات إختبار إكلينيكى إختبار شفوى	الأمراض الباطنة وفروعها
500 شاملة التحريرى والإكلينيكى والشفهى وأعمال السنة	إختبار تحريرى مدته ثلاث ساعات إختبار إكلينيكى إختبار شفوى	طب الأطفال

• يعقد امتحان كل عام من دورين (دور أول: اكتوبر ، دور ثانى: مارس).

تعقد اختبارات أعمال السنة طبقاً للنظام والموعد الذى يحدده مجلس الكلية المتخصص

# كلية الطب "بنات" - جامعة الأزهر

## كلية معتمدة من الهيئة القومية لضمان جودة التعليم والاعتماد

### ❖ الفرقة السادسة

يبين الجدول الآتى توزيع المقررات الدراسية فى الفرقة السادسة وعدد الساعات المقررة لكل مادة

عدد الساعات		المادة
التدريب العملى والإكلينيكى فى السنة (12 شهر)	النظري فى الأسبوع	
8 شهور للجراحة وفروعها	9	الجراحة العامة وفروعها
4 شهور لأمراض النساء والتوليد	4	أمراض النساء والتوليد

تشمل الجراحة تدريب عملى لمدة 15 يوما بكل من التخصصات الآتية:

- جراحة العظام - جراحة المسالك البولية - التخدير والعناية المركزة- الأشعة التشخيصية- جراحة المخ والأعصاب - طب الطوارئ
  - يشمل امتحان الجراحة العامة كل هذه المقررات
- يخصص عدد كلى من الساعات النظرية للتخصصات طبقاً للنظام التالى:

جراحة العظام	15 ساعة
جراحة المسالك البولية	15 ساعة
التخدير والعناية المركزة	30 ساعة
الأشعة التشخيصية	15 ساعة
طب الطوارئ	15 ساعة

يؤدى الطالب فى الفرقة السادسة الامتحان وفقا للنظام الآتى:

المادة	نوع الإختبار	الدرجة المخصصة شاملة جميع اختبارات المادة
أمراض النساء والتوليد	إختبار تحرير مدته ثلاث ساعات إختبار إكلينيكى إختبار شفوى	500 شاملة التحريرى والإكلينيكى والشفهى وأعمال السنة
الجراحة العامة وفروعها	إختباران تحريريان مدة كل منهما ثلاث ساعات إختبار إكلينيكى إختبار شفوى	900 شاملة التحريرى والإكلينيكى والشفهى وأعمال السنة

يعقد امتحان فى نهاية الفرقة السادسة من دورين (دور أول: ديسمبر ، دور ثانى: مايو).



# كلية الطب "بنات" - جامعة الأزهر

## كلية معتمدة من الهيئة القومية لضمان جودة التعليم والاعتماد

### قواعد الامتحانات

#### 1. الحالات المرضية:

تتوجه الطالبة يوم الامتحان الساعة التاسعة صباحاً إلى مكتب شئون الطالبات بالدور الأول وتتقدم بشهادة مرضية وطلباً للعميدة بتأجيل الامتحان ثم يرفع إلى اللجنة الطبية بمستشفى الزهراء الجامعي ثم يعتمد العذر من مستشفى الزهراء ثم يعرض على مجلس الكلية.

#### 2. الحرمان:

يجوز للكلية أن تحرم الطالبة من الامتحان إذا كانت نسبة حضورها أقل من 75% من الزمن المقرر لكل مادة بناء على مجلس القسم المختص ما لم يقبل مجلس الكلية عذرها بشرط ألا تقل نسبة حضورها عن 50%.

#### 3. التخلف:

إذا تخلفت الطالبة عن الامتحان بعذر قهري مقبول لا تعتبر راسبة بشرط ألا تزيد عدد مرات التخلف عن مرتين وللجامعة منح فرصة ثالثة عند الضرورة. أما إذا كان التخلف عن الامتحان التحريري بدون عذر مقبول من الكلية فإنها تعتبر راسبة وحين تنجح في الإعادة تحصل على تقدير مقبول.

#### 4. أداء الامتحان:

- ❑ يحظر على الطالبة الدخول إلى لجنة الامتحان وبحيازتها أى أوراق أو كتب أو مذكرات كما يحظر دخول التليفون المحمول وإذا ضبط في حيازتها أي من هذه الأشياء حتي ولو لم تحاول الغش تحال إلى التحقيق بمعرفة إدارة الشئون القانونية بالكلية.
- ❑ غير مسموح للطالبة بوضع أية علامات تعتبر مميزة لورقة الإجابة ولا باستخدام السائل الأبيض للشطب الذي يعتبر أيضا علامة مميزة وإذا تبين ذلك سيلغى امتحانها وتحال إلى التحقيق.
- ❑ غير مسموح للطالبة بمغادرة لجنة الامتحان قبل مضي نصف وقت الامتحان.

#### 5. النجاح والرسوب:

- ❑ تعد نسبة النجاح في ورق التحريري من 40%. وإذا تغيبت الطالبة عن الامتحان التحريري فإنها تعتبر غائبة عن امتحان المادة. وتعتبر الطالبة راسبة إذا حصلت على تقدير ضعيف أو ضعيف جدا وحين تنجح في إعادة الامتحان تحصل على تقدير مقبول. كما تحصل على تقدير مقبول إذا تم حرمانها من الامتحان أو تخلفت عن الامتحان بدون عذر.
- ❑ وتعتبر الطالبة راسبة بتقدير ضعيف إذا حصلت على 30% إلى أقل من 60% وبتقدير ضعيف جداً إذا حصلت على أقل من 30% لأي من مواد الدراسة الطبية.
- ❑ لا يجوز للطالبة أن تبقى مقيدة في الفرقة الأولى أكثر من عامين من الداخل فقط.
- ❑ لا يجوز للطالبة أن تبقى مقيدة في الفرقة الثانية أكثر من عامين دراسيين ويجوز لمجلس الكلية الترخيص للطالبة بالتقدم للامتحان من الخارج فيما رسبت فيه لمدة سنة واحدة على الأكثر.





## كلية الطب "بنات" - جامعة الأزهر

### كلية معتمدة من الهيئة القومية لضمان جودة التعليم والاعتماد

- لا يجوز للطالبة أن تبقى مقيدة في الفرقة الثالثة أكثر من عامين من الداخل فقط ويجوز لمجلس الكلية الترخيص للطالبة بالتقدم لامتحان من الخارج فيما رسبت فيه لمدة ثلاث سنوات على الأكثر.
- لا يجوز للطالبة أن تبقى مقيدة في الفرقة السادسة أكثر من عامين من الداخل وثلاث سنوات من الخارج وذلك بترخيص من مجلس الكلية وعلاوة على ما تقدم ويجوز لمجلس الكلية الترخيص لطالبات الفرقة السادسة إذا رسين فيما لا يزيد عن نصف المواد المقررة للمرحلة النهائية في التقدم إلى الامتحان من الخارج بفرص حتى النجاح.
- يقدر نجاح الطالبة في المواد الإسلامية وفي مواد العلوم السلوكية واللغة الانجليزية والحاسب الآلى بإحدى التقديرات الآتية:

ممتاز	85% فأكثر من النهائية العظمى للمادة
جيد جدا	من 75% إلى أقل من 85% من النهائية العظمى للمادة
جيد	من 65% إلى أقل من 75% من النهائية العظمى للمادة
مقبول	من 50% إلى أقل من 65% من النهائية العظمى للمادة

- أما الرسوب فيقدر بإحدى التقديرين الآتيين:

ضعيف	30% إلى أقل من 50% من النهائية العظمى للمادة
ضعيف جدا	أقل من 30% من النهائية العظمى للمادة

- يقدر النجاح للطالبة في المادة فيما عدا المواد السابقة بإحدى التقديرات الآتية:

ممتاز	85% فأكثر من النهائية العظمى للمادة
جيد جدا	من 75% إلى أقل من 85% من النهائية العظمى للمادة
جيد	من 65% إلى أقل من 75% من النهائية العظمى للمادة
مقبول	من 60% إلى أقل من 65% من النهائية العظمى للمادة

- أما الرسوب فيقدر بإحدى التقديرين الآتيين:

ضعيف	30% إلى أقل من 60% من النهائية العظمى للمادة
ضعيف جداً	أقل من 30% من النهائية العظمى للمادة



# كلية الطب "بنات" - جامعة الأزهر

## كلية معتمدة من الهيئة القومية لضمان جودة التعليم والاعتماد

### 1. التظلمات:

تقدم التظلمات خلال إسبوعين من إعلان النتيجة مع دفع الرسوم.

### 2. إلغاء الامتحان:

لعميد الكلية إلغاء الامتحان في مادة أو أكثر كعقوبة لها عن مخالفة قامت بها.

تمنح الطالبة درجة البكالوريوس مع مرتبة الشرف إذا لم يقل تقديرها في أى فرقة عن جيد جدا ولم ترسب في أى إمتحان طوال فترة الدراسة.

### 3. المخالفات التي تستحق العقوبات التأديبية هي:

1. الغش أو الشروع فيه
2. إتلاف المنشآت أو الممتلكات الجامعية
3. جمع تبرعات بدون ترخيص
4. توزيع نشرات أو تعليق ملصقات أو إصدار مجلة حائط بدون ترخيص
5. عقد اجتماعات أو إنشاء جمعيات أو إقامة ندوات بدون ترخيص
6. الاعتصام والمظاهرات بدون ترخيص
7. تعطيل الدراسة أو الإخلال بنظام الإمتحان

### 4. العقوبات التأديبية هي:

1. الإنذار
2. الحرمان من بعض الخدمات كالإقامة بالمدينة الجامعية أو الدروس
3. الحرمان من الامتحان أو إلغاؤه
4. الفصل من الكلية لفترة أو نهائياً من جميع الجامعات
5. يتم إعلان العقاب في الكلية وإبلاغ ولي أمر الطالبة ويحفظ العقاب في ملفها



# كلية الطب "بنات" - جامعة الأزهر

## كلية معتمدة من الهيئة القومية لضمان جودة التعليم والاعتماد

### ثانياً نظام الساعات المعتمدة (2+5):-

الساعة المعتمدة هي وحدة قياس عدد الساعات التي يجب على الطالب أن يحضرها لمقرر معين خلال فصل دراسي، وتكافئ الساعة المعتمدة:

- محاضرات نظرية: ساعة واحدة أسبوعياً لمدة خمسة عشر أسبوعاً: 15 ساعة.
- الدروس العملية: ساعتان أسبوعياً لمدة خمسة عشر أسبوعاً: 30 ساعة.
- الدروس الإكلينيكية: ثلاث ساعات أسبوعياً لمدة خمسة عشر أسبوعاً: 45 ساعة.
- أنشطة ميدانية بواقع أربع ساعات فعلية أسبوعياً لمدة خمسة عشر أسبوعاً: 60 ساعة.

### حساب الدرجات للساعات المعتمدة:

الساعة المعتمدة = 25 درجة

- ❖ تمنح جامعة الأزهر بناء على طلب كلية الطب درجة بكالوريوس الطب والجراحة بنظام الساعات المعتمدة، والمبني على فلسفة الجدارات والتكامل على أن يجتاز الطالب 211 ساعة معتمدة وبمعدل تراكمي أكبر من 2، وتتوزع المقررات على 5 سنوات دراسية (5 مستويات) ووفقاً لنظام الفصول الدراسية بحيث يدرس الطالب 202 ساعة معتمدة بنسبة (95%) للمقررات الإلزامية و(5%) للمقررات الاختيارية.
- ❖ يمنح البرنامج شهادة التخرج بعد اجتياز الطالب البرنامج الأكاديمي لدرجة البكالوريوس في الطب والجراحة ثم اجتياز سنتين للتدريب الإلزامي (الامتياز) بالتناوب بين أحد المستشفيات أو المراكز الطبية التابعة لجامعة الأزهر مع المستشفيات المعتمدة من الكلية.



## كلية الطب "بنات" - جامعة الأزهر

### كلية معتمدة من الهيئة القومية لضمان جودة التعليم والاعتماد

خريطة المواد التي تدرس للحصول على درجة الإجازة العالية (البكالوريوس) - في الطب والجراحة في الخمس سنوات (مستويات) وهي

المستوى/السنة	اسم الوحدة التعليمية	الأسابيع	الساعات المعتمدة
السنة - المستوى (1) الفصل الدراسي (1)	فقه	14	1
	علوم الحاسب الآلي وتكنولوجيا المعلومات	14	1
	الجسم البشري الطبيعي	7	7
	مبادئ الأمراض والعلاج بالعقاقير	4	4
	العلوم الطبية الحيوية	3	4
	البيولوجيا الخلوية والجزيئية ومبادئ الوراثة	2	2
	المقرر المهني: المهارات الحياتية	14	1
	اللغة الإنجليزية والمصطلحات الطبية	14	1
	المقرر الاختياري -1-	14	1
	المجموع (1+21)		15 أسبوع

المستوى/السنة	اسم الوحدة التعليمية	الأسابيع	الساعات المعتمدة
السنة - المستوى (1) الفصل الدراسي (2)	عقيدة	14	1
	قرآن كريم	14	1
	جهاز مكونات الدم وعلم المناعة الأساسية	4	4
	العضلات والعظام والجلد	7	8
	طرق البحث العلمي والإحصاء الحيوي	14	2
	الجهاز التنفسي	4	4
	المقرر المهني: الأخلاقيات الطبية	14	1
	المقرر الاختياري -2-	14	1
	المجموع (2+20)		15 أسبوع

مجموع الساعات المعتمدة للمستوى الأول (41 + 3)



## كلية الطب "بنات" - جامعة الأزهر

### كلية معتمدة من الهيئة القومية لضمان جودة التعليم والاعتماد

المستوى/السنة	اسم الوحدة التعليمية	الأسابيع	الساعات المعتمدة
السنة - المستوى (2) الفصل الدراسي (3)	القرآن الكريم	14	1
	جهاز القلب والأوعية الدموية	6	8
	الجهاز الكلوي والبولي	5	5
	العلوم السلوكية والاجتماعية	2	3
	مقدمة للمهارات الإكلينيكية	1	1
	علم الأوبئة	14	1
	المقرر المهني: إدارة المخاطر	14	1
	المقرر الاختياري -3-	14	1
	<b>المجموع (1+20)</b>		<b>15 أسبوع</b>

المستوى/السنة	اسم الوحدة التعليمية	الأسابيع	الساعات المعتمدة
السنة - المستوى (2) الفصل الدراسي (4)	تاريخ اسلامي	14	1
	جهاز الغدد الصماء	4	4
	التغذية والتمثيل الغذائي	3	3
	الجهاز الهضمي والكبد	5	7
	الجهاز التناسلي	2	4
	المقرر المهني: سلامة المرضى	14	1
	المقرر الاختياري -4-	14	1
	<b>المجموع (1+20)</b>		<b>15 أسبوع</b>

**مجموع الساعات المعتمدة للمستوى الثاني (2+40)**



## كلية الطب "بنات" - جامعة الأزهر

### كلية معتمدة من الهيئة القومية لضمان جودة التعليم والاعتماد

المستوى/السنة	اسم الوحدة التعليمية	الأسابيع	الساعات المعتمدة
السنة - المستوى (3) الفصل الدراسي (5)	قرآن كريم	14	1
	علم الأعصاب والحواس	7	9
	طب المجتمع والصحة المهنية	7	4
	مبادئ علم الطب الشرعي	7	2
	النظم المعلوماتية الطبية	7	1
	مبادئ علم السموم الإكلينيكية	7	2
	المقرر المهني: جودة الرعاية الصحية	7	1
	المقرر الاختياري -5-	14	1
	<b>المجموع (1+20)</b>		<b>15 أسبوع</b>

المستوى/السنة	اسم الوحدة التعليمية	الأسابيع	الساعات المعتمدة
السنة - المستوى (3) الفصل الدراسي (6)	تفسير	14	1
	جراحة وطب العين	4	4
	جراحة الأذن والأنف والحنجرة	3	3
	الأمراض الباطنة (1)	4	6
	الأشعة التشخيصية والطب المعلمي	2	3
	الأمراض الجلدية والذكورة والأمراض التناسلية	2	2
	المقرر المهني: ملازمة الفريق الإكلينيكي	1	1
	المقرر الاختياري -6-	14	1
	<b>المجموع (1+20)</b>		<b>15 أسبوع</b>
<b>مجموع الساعات المعتمدة للمستوى الثالث (2+40)</b>			





## كلية الطب "بنات" - جامعة الأزهر

### كلية معتمدة من الهيئة القومية لضمان جودة التعليم والاعتماد

المستوى/السنة	اسم الوحدة التعليمية	الأسابيع	الساعات المعتمدة
السنة - المستوى (4) الفصل الدراسي (7)	قرآن كريم	14	1
	الجراحة العامة (1)	7	6
	طب الأطفال وصحة الطفل	8	6
	الأمراض المعدية	3	4
	الغدد الصماء (وحدة تدريسية تكاملية-1- الأمراض الباطنة والجراحة وطب الأطفال)	2	3
	المقرر المهني: التفكير النقدي	7	1
	المقرر الاختياري -7-	14	1
	المجموع (1+21)		18 أسبوع

المستوى/السنة	اسم الوحدة التعليمية	الأسابيع	الساعات المعتمدة
السنة - المستوى (4) الفصل الدراسي (8)	حديث	14	1
	علم الجهاز الهضمي (وحدة تدريسية تكاملية-2- الأمراض الباطنة والجراحة وطب الأطفال)	6	6
	علم الأمراض الصدرية وأمراض القلب وجراحة القلب والصدر (وحدة تدريسية تكاملية-3- الأمراض الباطنة والجراحة وطب الأطفال)	6	6
	الأمراض النفسية	2	3
	علم أمراض الكلى وجراحة المسالك البولية، (وحدة تدريسية تكاملية-4- الأمراض الباطنة والجراحة وطب الأطفال)	2	3
	المقرر المهني: الطب القائم على الدليل	2	1
	المقرر الاختياري -8-	14	1
	المجموع (1+20)		18 أسبوع
مجموع الساعات المعتمدة للمستوى الرابع (2+41)			



## كلية الطب "بنات" - جامعة الأزهر

### كلية معتمدة من الهيئة القومية لضمان جودة التعليم والاعتماد

المستوى/السنة	اسم الوحدة التعليمية	الأسابيع	الساعات المعتمدة
السنة - المستوى (5) الفصل الدراسي (9)	علم الأمراض العصبية وجراحة المخ والأعصاب (وحدة تدريسية تكاملية-5- الأمراض الباطنة والجراحة وطب الأطفال)	3	4
	علم أمراض النساء وصحة المرأة	6	6
	علم الولادة	5	6
	طب الطوارئ والرعاية المركزة	2	3
	المقرر الاختياري -9-	14	1
	<b>المجموع (20)</b>		<b>18 أسبوع</b>

المستوى/السنة	اسم الوحدة التعليمية	الأسابيع	الساعات المعتمدة
السنة - المستوى (5) الفصل الدراسي (10)	الجراحة العامة (2)	6	6
	الأمراض الباطنة (2)	4	4
	علاج الألم والرعاية التلطيفية	2	2
	طب الأسرة وطب المسنين	3	2
	جراحة العظام والروماتيزم والتأهيل (وحدة تدريسية تكاملية-6- الأمراض الباطنة والروماتيزم والتأهيل وجراحة العظام)	4	4
	مشروع بحثي	3	1
	المقرر الاختياري -10-	14	1
	<b>المجموع (20)</b>		<b>18 أسبوع</b>
<b>مجموع الساعات المعتمدة للمستوى الخامس (40)</b>			



# كلية الطب "بنات" - جامعة الأزهر

## كلية معتمدة من الهيئة القومية لضمان جودة التعليم والاعتماد

### يؤدي الطالب الامتحانات وفقاً للنظام الآتي:

- أ- امتحانات تكوينية (Formative Assessment) طوال دراسة الوحدات التعليمية ولا تدخل في حساب الدرجات.
- ب- امتحانات تجميعية (Summative Assessment) : تتكون من
  1. امتحانات أثناء دراسة الوحدة = (30%) (وتشمل امتحان في نهاية الوحدة = 20% وأنشطة أخرى أثناء الدراسة = 10%) على سبيل المثال ملف البورتفوليو..... إلخ.
  2. امتحان في نهاية الفصل الدراسي 70% توزع كالتالي:
    - i. 40% امتحانات نظري تكاملي في صورة الأسئلة القصيرة الإجابة مثل الإختبار من متعدد او اسئلة المزاوجة الممتدة او الأسئلة المقالية المعدلة او اسئلة السيناريوهات المعتمدة على الحالات الإكلينيكية.
    - ii. 30% امتحانات (الاختبار العملي الموضوعي المتعدد المحطات (OSPE) - الاختبار الإكلينيكي الموضوعي المتعدد المحطات بقائمة تحقق (OSCE) - الفحص السريري المصغر (Mini-CEX)، ويجوز عقد امتحان العملي /الإكلينيكي النهائي للمقرر في نهاية كل وحدة تعليمية مع عدم إعلان النتيجة إلا مع النتيجة النهائية للفصل الدراسي.
  - ج- يعتبر النجاح للمواد الإسلامية عند الحصول على 50% من الدرجة الكلية.
  - د- تطبق درجات الجبر والتيسير على المواد الشرعية والقرآن الكريم كالتالي:
    - i. المواد الشرعية يحصل الطالب على درجتين فقط في المواد الشرعية.
    - ii. بالنسبة للقرآن الكريم يحصل على درجتين بواقع درجة لكل من (تحريري - شفوي) وفي حالة عدم وجود الامتحان الشفوي يحصل الطالب على درجتين من الدرجة الكاملة
  - هـ- يعتد برأي لجنة الممتحنين المعتمدة من مجلس الكلية لمراجعة نتيجة الامتحان قبل إعلانها طبقاً للمادة (71) من قانون تنظيم الجامعات.
  - و- لا يسمح للطالب بدخول الامتحان النهائي للفصل الدراسي إلا باستيفاء نسبة حضور لا تقل عن 75%.

### القواعد المنظمة لانتقال الطلاب من فصل دراسي إلى آخر وقواعد استكمال البرنامج

عدلت هذه المادة طبقاً لقرار مجلس الجامعة رقم (671) لسنة 2021 في 2021/8/25

1. في حالة رسوب الطالب في الدور الأول والثاني في مقررات/وحدات تعليمية بنسبة أقل من أو تساوي 30 % (12 ساعة) من الساعات المعتمدة للسنة الدراسية، فإنه ينقل إلى السنة التالية في نفس المرحلة على أن يعيد دراسة هذه المقررات/الوحدات التعليمية في فصل/سنة دراسية لاحقة بما لا يتجاوز العباء الأكاديمي للفصل/السنة الدراسية.
2. في حاله رسوب الطالب في الدور الأول والثاني في مقررات/وحدات تعليمية بنسبة أكثر من 30% (12 ساعة) من الساعات المعتمدة للسنة الدراسية، فإنه لا ينتقل إلى السنة الدراسية التالية في نفس المرحلة ويبقى للإعادة وعليه إعادة دراسة هذه المقررات/الوحدات التعليمية.
3. لا يجوز للطالب أن يبقى مقيداً بالمستوى الأول أكثر من عامين فقط.



## كلية الطب "بنات" - جامعة الأزهر

### كلية معتمدة من الهيئة القومية لضمان جودة التعليم والاعتماد

4. لا يجوز للطالب أن يبقى مقيداً بالمستوى الثاني أكثر من عامين دراسيين ويجوز لمجلس الكلية الترخيص للطالب بالتقدم لامتحان من الخارج فيما رسب فيه، فيسمح للطالب الراسب بدخول امتحان المقرر/الوحدة التعليمية لعام واحد فقط.
5. لا يجوز للطالب أن يبقى مقيداً بالمستوى الثالث أكثر من عامين دراسيين ويجوز لمجلس الكلية الترخيص للطالب بالتقدم لامتحان من الخارج فيما رسب فيسمح للطالب الراسب بدخول امتحان المقرر/الوحدة التعليمية لعام واحد فقط.
6. لا يجوز للطالب أن يبقى مقيداً بالمستوى الرابع أكثر من عامين دراسيين ويجوز لمجلس الكلية الترخيص للطالب بالتقدم لامتحان من الخارج فيما رسب فيسمح للطالب الراسب بدخول امتحان المقرر/الوحدة التعليمية لعام واحد فقط.
7. لا يجوز للطالب أن يبقى مقيداً بالمستوى الخامس أكثر من عامين دراسيين من الداخل وثلاثة أعوام من الخارج بعد موافقة مجلس الكلية وطبقاً لما يقره مجلس الجامعة.
8. لا ينقل الطالب من المرحلة الأولى إلى المرحلة الثانية إلا بنجاحه في جميع المقررات/الوحدات التعليمية الأساسية الخاصة بالمرحلة إلا أنه يجوز نقل الطالب بمادة أو مادتين من المواد التالية (قرآن كريم (أولى- ثانية)، فقه إسلامي (أولى)، عقيدة (أولى)، تاريخ إسلامي (ثانية)، لغة إنجليزية (أولى)، علوم سلوكية (ثانية)، حاسب آلي (أولى)، بالإضافة إلى اللغة العربية لغير الناطقين بها.
9. لا يؤثر الرسوب في المقرر الاختياري على التقدير العام ولا مرتبة الشرف ولا مكافآت التفوق، ولكن نجاح الطالب في هذه المقررات ضروري للتخرج من الكلية.

### القواعد المنظمة لتقييم الطلاب في المقررات

1. درجة النجاح للمقرر/الوحدة التعليمية لا تقل عن 60% من المجموع الكلي له على ألا تقل نسبة النجاح بالامتحان التحريري النهائي عن 40%.
2. يعتبر الطالب راسب إذا حصل على F
3. الطالب الراسب يحسب له حد أقصى 64.9% من الدرجة الكلية في امتحان الإعادة، وعند إعادة دراسة المقرر/الوحدة التعليمية يكون الحد الأقصى لمجموع درجاته لهذا المقرر/الوحدة التعليمية 84% وفيما يخص الفصل الصيفي عند التحسين يؤخذ أحسن درجة حصل عليها الطالب في نفس المقرر وتحتسب في GPA.

### التقديرات

يتم حساب "المعدل" في نظام الساعات المعتمدة على الوجه التالي:

## كلية الطب "بنات" - جامعة الأزهر

### كلية معتمدة من الهيئة القومية لضمان جودة التعليم والاعتماد

التقدير	النقاط		النسبة
ممتاز	A+	4	90% فأكثر
ممتاز	A	3,67	85% - 89,99%
جيد جدا	B+	3,33	80% - 84,99%
جيد جدا	B	3,00	75% - 79,99%
جيد	C+	2,67	70% - 74,99%
جيد	C	2,33	65% - 69,99%
مقبول	D	2,00	60% - 64,99%
راسب	F	صفر	أقل من 60%

- 1- يتم حساب المعدل الفصلي (GPA) على أساس مجموع حاصل ضرب نقاط كل مقرر مضروباً في عدد ساعاته المعتمدة مقسوماً على الساعات المعتمدة للمقررات التي درسها الطالب في الفصل الدراسي.
- 2- يتم حساب المعدل التراكمي للطالب (CGPA) على أساس مجموع حاصل ضرب النقاط التي حصل عليها الطالب في كل مقرر مضروباً في عدد ساعاته المعتمدة مقسوماً على مجموع الساعات المعتمدة الكلية.
- 3- يتم ترتيب طلاب المستوى الدراسي/الفرقة الدراسية تبعاً للمجموع التراكمي للمقررات الأساسية وتضاف المواد الشرعية للمجموع حال التعيين بالجامعة.
- 4- الطالب الذي يتغيب عن أداء الامتحان بعذر يقبله مجلس الكلية يحق له الاحتفاظ بالتقدير عند أداء الإمتحان في الدور الثاني ويحتفظ بدرجات أعمال السنة أما الطالب الراسب في إمتحان الدور الأول أو المتخلف عن أداء الإمتحان بدون عذر مقبول فله الحق في إمتحان الدور الثاني لهذا الفصل مع عدم الاحتفاظ بدرجات أعمال السنة لهذا الفصل، ويتم توزيع الدرجات كالتالي 60% امتحان النظري 40% امتحان العملي أو الإكلينيكي.
- 5- يمنح الطالب مرتبة الشرف إذا كان تقديره التراكمي النهائي لا يقل عن جيد جدا شريطة ألا يقل تقديره العام في أي مستوى دراسي أيضاً عن جيد جداً، وألا يكون قد رسب في أي امتحان تقدم له من امتحانات الفصول الدراسية للمواد الأساسية التي تدخل في حساب المعدل التراكمي له.



# كلية الطب "بنات"-جامعة الأزهر

## كلية معتمدة من الهيئة القومية لضمان جودة التعليم والاعتماد

### التظلمات

يحق للطالب التظلم من نتيجة الامتحان في خلال 15 يوم من ظهور النتيجة فيقوم بتقديم طلب لوكيل الكلية لشئون التعليم والطلاب الذي يحول الطلب لرئيس كمنترول المستوى الدراسي للإفادة وذلك بعد أن يقوم الطالب بدفع الرسوم وإستيفاء نموذج التظلم بقسم شئون الطلاب وللطالب الحق في استرداد الرسوم حال ثبوت أحقيته في الطلب المقدم.  
(مرفق النموذج)

### ملحوظة

- أ- علي الطلاب غير الناطقين بالعربية الانتهاء من مقرر اللغة العربية في المستوى الأول (ساعتين معتمدتين لكل فصل دراسي) على أن يدرس في الفصل الدراسي الأول نحو وصرف وفي الفصل الدراسي الثاني بلاغة وأدب) وكلاهما يكتفي باجتياز الامتحان (50%) في هذا المقرر ولا يضاف للمجموع ولا يؤثر الرسوب في انتقال الطالب من مستوى دراسي إلى مستوى أعلى، وتكون مسئولية الطالب أن يشارك في دورات تنمية مهارات التحدث والاستماع باللغة العربية ليكون مستعداً للتحاور مع المرضى في المرحلة الإكلينيكية.
- ب- علي الطلاب الملتحقين بالبرنامج الماليزي الانتهاء من المقررات الإسلامية المنصوص عليها في لائحة البرنامج التكاملية (يراجع جدول توزيع المقررات الإسلامية الملحق باللائحة).



# كلية الطب "بنات" - جامعة الأزهر

## كلية معتمدة من الهيئة القومية لضمان جودة التعليم والاعتماد

### الإرشاد الأكاديمي:

هو نظام دعم أكاديمي تقدمه الكلية للطالبات حيث يختص بتطوير ومتابعة آليات الدعم الأكاديمي وتقديم خدمات الإرشاد للطلاب وكذلك إيجاد حلولاً لما يواجه الطلاب من مشكلات وتحديات خلال فترة دراستهم الأكاديمية. ويتكون نظام الإرشاد الأكاديمي من ثلاث مستويات: المنسق الأكاديمي العام بالكلية، وموجه أكاديمي لكل فرقة، ومرشد أكاديمي لكل مجموعة من الطلاب، حيث يتم تخصيص مرشداً أكاديمياً للإشراف على مجموعة محددة من الطلاب لتقديم خدمات الإرشاد الأكاديمي والتوجيه المهني. يتم تقسيم كل دفعة على عدد من أعضاء هيئة التدريس بحيث عدد الطالبات مع كل عضو هيئة تدريس لا يتعدى العشرين. ويتواصل عضو هيئة التدريس باستمرار مع الطالبات للاستماع إلى ما يواجههن من صعاب في الدراسة ومحاولة دعمهن لتخطي هذه الصعاب ومساعدة المتعثرات وإعادة شرح للأجزاء التي يصعب عليهن فهمها عمل كورسات مكثفه أثناء الدراسة وفي الفصل الصيفي لمن تخطى العبا الأكاديمي المسموح و كلك تقديم الدعم النفسى لهن.

### القواعد الإلزامية والانتظام في الدراسة:

- أ- تلتزم الطالبة بملء بطاقة التسجيل مع بدء الدراسة ومدون بها عنوانها بالكامل مع التليفونات والبريد الجامعي الالكتروني (مرفق النموذج)
- علما بأن الايميل (E- MAIL) سيعتبر أحد وسائل التواصل الرسمية والدخول على نظام (LMS) learning management system ومسئولية الطالبة في فتح الايميل وتحديث بياناته
- وعلى الطالبة أن تخطر إدارة البرنامج بأي تغيير في عنوان المراسله البريدية والالكترونية والتليفونية.
- ب - على الطالبات اخطار المرشد الأكاديمي عند انقطاعهن عن الدراسة لمدة تزيد عن أسبوع، وإذا كان الانقطاع نتيجة المرض فيجب تقديم شهادة مرضية لشؤون الطلاب ويتم التحويل الى المستشفى وتعتمد الشهادة المرضية من اللجنة الطبية المختصة بمستشفى الزهراء الجامعي.



# كلية الطب "بنات"-جامعة الأزهر كلية معتمدة من الهيئة القومية لضمان جودة التعليم والاعتماد

## و من الخدمات التي تقدمها الكلية

### الأنشطة الطلابية:

يهنئ مكتب رعاية الطالبات الطالبات القدامى والجدد بمناسبة بدء العام الدراسي الجديد 2024/2023 ويدعوهم

للمشاركة فى الأنشطة والفعاليات المختلفة

1. حفل استقبال الطالبات الجدد وتعريفهم بأقسام الكلية المختلفة
2. النشاط الثقافي (مسابقة القرآن الكريم -مسابقة الأحاديث النووي -مسابقة دورى المعلومات العامة-مسابقة الشعر -مسابقة القصة القصيرة
3. النشاط الاجتماعي ويتضمن (مسابقة الطالبة المثالية -مسابقة الشطرنج -مسابقة البحوث الاجتماعية -الندوات- عمل افطار جماعى للطالبات خلال شهر رمضان وعمل معرض دائم للملابس للطالبات بأسعار رمزية .
4. النشاط الرياضى يتضمن (الماراثون الرياضى \_ عمل أنشطة رياضية
5. نشاط الجواله (عمل معسكرات كشفية ترفيهية
6. النشاط الفنى: عمل مسابقة مشغولات فنية( تريكو- كروشيه -رسم على الزجاج -رسم صور فنية....).
7. نشاط الأسر الطلابية: ( عمل دورة الإسعافات الاولية- مسابقة الخط العربى - مسابقة المقال)
8. كذلك يقدم مكتب رعاية الطالبات المساعدات المالية للطالبات بعد عمل بحث اجتماعى (مرفق)
9. كذلك يوفر الكتب الدراسيه مجانا للمتعثرات كما يقدم دعم مادى





# كلية الطب "بنات" - جامعة الأزهر

## كلية معتمدة من الهيئة القومية لضمان جودة التعليم والاعتماد

### المكتبة

- مكان المكتبة بالدور الثالث بالكلية
- ومساحتها حوالي 160 م<sup>2</sup>- وعدد المقاعد بها حوالي 47 كرسي
- وتحتوي على العديد من المراجع العلمية في مختلف التخصصات حوالي 983 5000 مرجع علمي
- أوقات العمل الرسمية بها طوال أيام الأسبوع ما عدا الجمعة والسبت وتبدأ من 9:00 صباحا حتى الساعة الثانية والنص
- ومتوفر بها الإنترنت وأجهزة الكمبيوتر وماكينة للتصوير
- وقاعة المكتبة مكيفة
- ومتوفر لديها مكتبة إلكترونية على جميع الأجهزة بالمكتبة ويسمح للطلاب بالاستعارة الداخلية والخارجية
- خدمات الإنترنت من أهمها البحث في قواعد البيانات العالمية من خلال البوابة التالية  
( [www.eul.edu.eg](http://www.eul.edu.eg) )
- البحث في المكتبة الرقمية من خلال البوابة التالية – ( [www.eulc.edu.eg](http://www.eulc.edu.eg) )
- البحث في بنك المعرفة من خلال البوابة التالية ( [www.ekb.eg](http://www.ekb.eg) )
- خدمة البريد الإلكتروني الأكاديمي خدمة نقل الملفات إجراء الأبحاث على الشبكة



# كلية الطب "بنات"-جامعة الأزهر

## كلية معتمدة من الهيئة القومية لضمان جودة التعليم والاعتماد

### شؤون التعليم والطلاب بالكلية

#### إرشادات عامة للطلاب المستجد

- ❖ الاطلاع على كشوف أسماء الطالب الذين رشحوا للكلية وذلك من واقع كشوف التنسيق وبطاقات الترشيح.
- ❖ التوجه إلى قسم شؤون الطلبة لاستيفاء الاوراق الناقصة واستلام استمارة الكشف الطبي بعد التأكد من الترشيح للكلية
- ❖ التوجه لسداد الرسوم المقررة لاتمام القيد بالكلية واستخراج الكارنيه الخاص بذلك

#### يقع مكتب شؤون الطلاب بالدور الارضى بمبنى بالكلية

ويعمل على خدمة الطالب على النحو التالى:

- ❖ قيد الطلاب المستجدين
- ❖ تقسيم الطلاب الى مجموعات
- ❖ استخراج كاريهات الطلبة واستخراج بدل الفاقد
- ❖ استخراج بطاقه التامين الصحى او الكشف الطبي
- ❖ استخراج اثبات القيد
- ❖ اجراءات استخراج اشتراك فى المواصلات
- ❖ اجراءات استخراج البطاقه الشخصية
- ❖ اعتماد الاوراق الخاصة بالسكن فى المدينه الجامعيه
- ❖ عمل كشوف الامتحانات والنتائج و اظهار النتيجة
- ❖ اجراءات التحويل من الكلية
- ❖ اجراءات طلب الاعذار عن اداء الامتحان
- ❖ عمل قوائم الطالبات المسموح لهن دخول الامتحانات فى حدود العبا الاكاديمى



# كلية الطب "بنات"-جامعة الأزهر كلية معتمدة من الهيئة القومية لضمان جودة التعليم والاعتماد

## الحصول على كارنيه الكلية

**مفهومه :** هي البطاقة التي تثبت شخصية الطالب خلال السنة الدراسية داخل الحرم الجامعي ويتم التعامل مع الطالب بناءا عليها

### إجراءات الحصول على كارنيه الكلية

- يتقدم الطالب إلى الموظف المختص بالفرقة في شئون الطالب لاتمام إجراءات القيد .
- يحصل الطالب على إذن دفع المصروفات .
- يتوجه الطالب إلى الخزينة لسداد الرسوم المعلنة بالكلية طبقا لقرارات مجلس الجامعة.
- يقوم الموظف المختص بالاطلاع على إيصال سداد المصروفات
- ويتسلم صورة شخصية من الطالب .
- يقوم الموظف المختص بتحرير الكارنيه واثبات الصورة عليه ويتم ذلك يوميا وفي أوقات العمل الرسمية

## وحدة الطلاب الوافدين

لا شك أن الطالبات الوافدات هن جزء لا يتجزأ من الكيان الطلابي حيث تستقبل الكلية في كل عام عدد من الوافدات من مختلف الدول العربية والإسلامية ستواجه بعض العقبات في بداية الأمر ولكن سرعان ما تتلاشى بفضل ما توفره الكلية من خدمات ومرافق و البيئة المناسبة

## أماكن تهمةك

مكتب شؤون الطلبة الوافدين حيث تتم كافة إجراءاتك الدراسية والأوراق المهمة بالكلية شؤون التعليم والطلاب بالجامعة لمتابعة أمور ملفك الدراسي وإكمال الأوراق المهمة إدارة شؤون الوافدين بالمشيخة لمتابعة المنح إدارة الجوازات



# كلية الطب "بنات" - جامعة الأزهر

## كلية معتمدة من الهيئة القومية لضمان جودة التعليم والاعتماد

### مراجع تهتمك

يمكنك التواصل بسهولة مع الطلاب والقائمين بالعملية التعليمية من خلال

- ✚ مجموعات التواصل الاجتماعي المخصصة لكل فرقة
- ✚ التواصل مع منسق الموديول ومنسق الفرقة ومدير البرنامج التكاملي
- ✚ اللقاء مع منسق الوافدات و مدير مكتب شؤون الوافدات بالكلية
- ✚ التواصل مع مكتب رعاية الطالبات للالتحاق ومتابعة الأنشطة والانضمام إليها مثل الندوات الشعرية والمسابقات و تنظيم الرحلات والرحلات الترفيهية
- ✚ و عند التعثر الدراسي و مواجهه بعض الصعوبات الدراسية
- ✚ حاول التواصل مع منسق الوافدات بالكلية ومع المرشد الأكاديمي الخاص بكل طالب ومعرفة كل شيء من مستجدات الأمور الدراسية و عرض الامر على وكيل الكلية لشؤون التعليم والطلاب
- ✚ التواصل مع الزميلات من الطلبة الوافدات واللذين لديهن الخبرة الكافية لمساعدتك في شؤونك الدراسية لأنهن سيرشدونك إلى ما هو خارج نطاق الكلية مثل موقع السفارة والإدارة العامة لشؤون الطلبة الوافدين بالجامعة

## ادارة الخريجات

- ❖ استخراج شهاده التخرج او شهاده التقدير
- ❖ اتخاذ الاجراءات اللازمة لمنح الخريجين الدرجة العلمية وابلغ الجهات المعنية باسمائهم ونتائجهم